

ČESKÁ NÁRODNÍ BANKA

PODMÍNKY

celostátní neomezené anonymní soutěže na umělecký návrh zlaté 10 000 Kč mince
k 1150. výročí příchodu věrozvěstů Konstantina a Metoděje

V Praze v dubnu 2012

PODMÍNKY

celostátní neomezené anonymní soutěže na umělecký návrh zlaté 10 000 Kč mince
k 1150. výročí příchodu věrozvěstů Konstantina a Metoděje

- 1) Česká národní banka vypisuje celostátní neomezenou anonymní soutěž na návrh zlaté 10 000 Kč mince, která bude vydána v roce 2013.
- 2) Soutěž se řídí ustanoveními § 847 – § 849 občanského zákoníku o veřejné soutěži.
- 3) Účelem soutěže je získání hodnotného a technickým podmínkám vyhovujícího návrhu.

Vydáním 10 000 Kč mincí má být nejširší veřejnosti připomenuto 1150. výročí příchodu věrozvěstů Konstantina a Metoděje na území Velké Moravy.

Hlavní technickou podmínkou soutěže je odevzdání kruhového návrhu provedeného v sádře (lící a rubová strana samostatně) o průměru 180 - 200 mm (bezpodmínečný požadavek mincovny - překročení je důvodem k vyloučení z hodnocení) v patřičné síle, aby snesl manipulaci bez upevnění na podložku. Každý návrh musí být označen soutěžní značkou (heslem vyjádřeným slovně, popř. číselně; kreslené značky jsou nepřípustné) na rubové straně sádrových kotoučů, a to stejnou na lící i rubové straně návrhu mince. Návrhy musejí být předkládány v definitivní podobě; to znamená, že po technické stránce musejí být po drobných úpravách podle požadavků mincovny způsobilé k ražbě. Zásadní podmínkou je, aby pod jednou značkou byl předložen kompletní návrh mince, tj. aby obsahoval alespoň jednu lící a jednu rubovou stranu.

Mincovní pole musí mít tvar dutého zrcadla s nejnižším bodem uprostřed modelu, které se směrem k okrajům zvyšuje, což je podmínkou pro příznivou charakteristiku tečení materiálu. Technický výkres geometrie modelovací formy je uveden v příloze. Maximální výška plastiky (reliéfu) ve středové části modelů je 2 mm. Plastika musí pokrývat nejméně 50 % plochy mincovního pole; plošné proporce plastiky na jedné straně musí odpovídat plošným proporcím plastiky druhé strany. Při modelaci plastiky je nutné zohlednit její rozmístění v mincovním poli. Masivní a vysoká plastika na jedné straně vyžaduje nižší plastiku na protilehlé ploše druhé strany a naopak.

- 4) Na lící straně je nutno umístit v opisu (při obvodu mince) nebo v nápisu (řádcích) název státu „ČESKÁ REPUBLIKA“, označení nominální hodnoty „10 000 Kč“ a kompozici tří zemských znaků. Postavení zemských znaků se řídí obecnými heraldickými zásadami (český lev na čestném místě uprostřed při horizontálním, popř. nahoře při vertikálním umístění znaků, z pohledu pozorovatele je moravská orlice umístěná vlevo, slezská orlice umístěná vpravo, orlice vlevo nesmí otáčet hlavu do středu mince). Při případné stylizaci nesmí dojít k nečitelnosti či nechtěnému karikování heraldických zvířat, nebo k záměně za jiná heraldická zvířata. Zemské znaky nemusejí vzhledem k velikosti mincovního pole zaujímat celou plochu, musejí však být umístěny v její horní části.

Vyobrazení státního znaku (pro ujasnění jednotlivých heraldických zvířat) je připojeno v příloze k těmto podmínkám. Vzhledem k tomu, že jde o kompozici zemských znaků, nikoliv čtyř heraldických zvířat ze státního znaku ČR, neměla by heraldická zvířata být umístěna ve společném štítu.

Lící stranu je vhodné podle úvahy výtvarníka doplnit o případný motiv, navazující na rubovou stranu. Na místě, kde by podle mínění autora měla být značka mincovny, bude umístěno kolečko o průměru 8 - 10 mm (propočteno na model o průměru 180 - 200 mm).

Na rubové straně je nutno zobrazit motiv vztahující se k příchodu věrozvěstů Konstantina a Metoděje, nápis nebo opis „**PŘÍCHOD VĚROZVĚSTŮ KONSTANTINA A METODĚJE**“ a letopočty „**863 - 2013**“. Na místě, kde by měla být autorská značka, umístí výtvarník čtvereček o velikosti 8 x 8 až 10 x 10 mm (propočteno na model o průměru 180 - 200 mm).

Řešením hrany se výtvarník nemusí zabývat.

Mince bude ražena ze zlata o ryzosti 999,9, její průměr bude 34 mm a hrubá hmotnost 31,107 g. Mince bude ražena také ve špičkové kvalitě, u níž se zvláště dobře dociluje vrcholný lesk i v drobných ploškách proti matovému reliéfu. K této okolnosti by měli účastníci soutěže přihlídnout. Soutěžící mohou shlédnout vzorové modely pamětních mincí po předchozí dohodě se sekretářkou komise, tel. 22441 3409.

- 5) **Soutěžní návrhy musejí být odevzdány nebo odeslány poštou do 12. hodiny do pátku 1. června 2012 na adresu:**

a) pro poštovní styk

Česká národní banka
Sekce peněžní a platebního styku
Na Příkopě 28
115 03 Praha 1

b) pro osobní doručení mimo den uzávěrky

**Česká národní banka - podatelna
vchod ze Senovážné ul.,**

na dveřích proti vchodu mezi turnikety jsou uvedena telefonní čísla, na která je nutno volat a uvést, že jde o odevzdání sádrového modelu.

Doba příjmu: 7.00 až 17.00, v pátek 7.00 až 15.00 hod.

c) pro osobní styk v den uzávěrky

Česká národní banka, rovněž vchod ze Senovážné ul., salónek pro návštěvy (chodba vpravo za vchodem)

Doba příjmu: 10.00 až 12.00 hod.

Ke každému návrhu musí být připojena zalepená obálka označená stejnou soutěžní značkou (heslem) jako na modelech. Obálka musí obsahovat lístek se jménem autora návrhu, jeho adresou a shodnou soutěžní značkou jako na obálce. Doporučuje se uvést i telefonní číslo pro případ nutnosti rychlého spojení. Žádáme autory, aby na lístku s adresou uvedli i bankovní spojení, případně včetně specifického symbolu, pro bezhotovostní převod úhrady za případné finanční ohodnocení návrhu. Pokud byly údaje ČNB sděleny v minulosti a nezměnily se, stačí uvést jméno autora a značku s poznámkou „údaje nezměněny“.

Návrhy odeslané poštou musejí být avizovány poštou doporučeným dopisem na adresu uvedenou v tomto bodu nebo e-mailem na adresy petra.madarova@cnb.cz nebo telefonicky na číslo uvedené v bodech 4 a 6. V oznámení je nutno uvést podací číslo odesílajícího poštovního úřadu. U balíkových zásilek je rozhodující hodina a datum poštovního razítka na průvodce. Návrhy musejí být zaslány v obalech pro křehké zásilky odpovídajících přepravním pravidlům pošty. Zásilky musejí být na vnějším obalu označeny „Soutěž na zlatou minci Konstantin a Metoděj“. Zásilky doručené osobně do ČNB musejí být rovněž řádně zabaleny, aby nemohlo dojít k jejich poškození; zásilky předávané na podatelnu je nutno označit „Sádrové modely pro sekci peněžní a platebního styku“.

- 6) Soutěžní návrhy zhodnotí Komise pro posuzování návrhů na české peníze. Předsedou komise je ředitel odboru ochrany platidel, členy komise jsou renomovaní výtvarníci, medailéři,

teoretici výtvarného umění, učitelé uměleckých škol a zástupce mincovny. Jednotlivých zasedání se zúčastňují odborní poradci v příslušném oboru. Komisi svolává Česká národní banka jako vypisovatelka soutěže. Administrativní práce pro komisi zajišťuje sekretářka komise, Mgr. Petra Madarová, zaměstnankyně sekce peněžní a platebního styku České národní banky, tel. 22441 3409.

8) Pro nejhodnotnější návrhy se stanoví tyto ceny:

I. cena 40 000,- Kč

II. cena..... 25 000,- Kč

III. cena..... 18 000,- Kč

Kromě toho může komise rozhodnout o udělení odměn i dalším hodnotným návrhům. Komise může rovněž od udělení kterékoliv z cen upustit, anebo částky určené na ceny rozdělit jiným způsobem, a to i ve formě odměn. Komise navrhuje též vyplacení režijních příspěvků autorům hodnotných návrhů, které v soutěži cenu nebo odměnu neobdržely. Výše a počet těchto příspěvků jsou závislé na počtu soutěžních návrhů a na jejich umělecké a technické úrovni. Ceny, odměny a režijní příspěvky vyplatí Česká národní banka do 30 dnů od výroku komise.

V případě pořádání užší soutěže obdrží její účastníci vyzývací odměnu. Vítězný návrh získá I. cenu, zbývající návrhy již v užší soutěži dále honorovány nebudou. Od udělení I. ceny může komise upustit.

Ceny a odměny ze soutěže vyšší než 10 000 Kč budou podle § 36 odst. 2 písm. l) zákona č. 586/1992 Sb., o dani z příjmu, ve znění pozdějších předpisů, sníženy o daň z příjmů ve výši 15 %.

9) Výběr soutěžních návrhů pro realizaci provádí bankovní rada České národní banky. Bankovní rada není vázána názorem komise, k realizaci však může být vybrán pouze návrh, kterému byla udělena některá z cen, nebo návrh z užší soutěže.

Autorovi, jehož soutěžní návrh bude realizován (líc i rub), bude vyplacena autorská odměna za užití díla (převedení reprodukčního práva k ražbě neomezeného počtu mincí s ročníkem ražby 2013) a výtvarnou spolupráci při realizaci, v celkové částce 50 000 Kč, a to na základě smlouvy s autorem uzavřené. Nepřijme-li autor, jehož soutěžní návrh bude vybrán k realizaci, návrh smlouvy o převedení reprodukčního práva k ražbě do 15 dnů poté, co mu bude doručen, vyhrazuje si ČNB právo zahájit jednání o realizaci s autorem jiného návrhu. V případě kombinace lící a rubové strany dvou autorů obdrží každý autor polovinu uvedené částky.

Autor návrhu vybraného k realizaci je povinen na hraně sádrových modelů vyznačit tzv. ražební postavení, tj. vzájemnou polohu lícové a rubové strany.

Bude-li nutno provést na přijatém návrhu úpravy, je autor povinen provést je bezplatně ve spolupráci s určenou mincovnou a za tím účelem se na vyzvání do mincovny dostavit. Věcné náklady spojené s cestou autora do mincovny budou hrazeny Českou národní bankou zvlášť po předložení příslušných dokladů. Jestliže by autor návrhu vybraného k realizaci nemohl provést či dokončit z jakéhokoliv důvodu definitivní úpravy ve stanovené době, má Česká národní banka právo nechat úpravy provést jiným výtvarníkem nebo zadat k realizaci jiný návrh.

Po realizaci návrhu obdrží autor autorský odražek lící a rubové strany mince z obecného kovu označený číslem 1.

Pokud nebude mince realizována vůbec, obdrží výtvarník, který v soutěži získal I. cenu, k této ceně částku 20 000 Kč. Pokud bude realizován jiný návrh než ten, kterému byla udělena I. cena, dostane autor návrhu, který získal I. cenu, částku 20 000 Kč.

- 10) Autorské právo k oceněným návrhům zůstává nedotčeno. Návrhy splňující soutěžní podmínky, které v soutěži obdržely ceny nebo byly odměněné alespoň částkou 10 000 Kč, se stávají vlastnictvím České národní banky.

Ing. Jan Pilbauer
ředitel sekce

JUDr. Jaroslav Moravec
ředitel odboru

Příchod věrozvěstů Konstantina a Metoděje

Kolem roku 860 se rozhodl velkomoravský kníže Rostislav získat podporu pro posílení státu a křesťanství u římského papeže. To se však neseťkalo s úspěchem a proto se o dva roky později obrátil na byzantského císaře Michaela III. se žádostí o vyslání duchovních, kteří by na Moravě položili základy křesťanství a vedli bohoslužby ve slovanském jazyce. Obyvatelé Moravy sice v té době již znali církevní učení misionářů z Východofranské říše, především z Bavorska, ale kníže Rostislav se obával východofranského politického a náboženského vlivu a usiloval o vyloučení bavorských kněží z šíření křesťanství na Moravě. Císař Michael III. spolu s patriarchou Fotiem pro úkol vybrali bratry Konstantina a Metoděje, kteří již za sebou měli úspěšnou misijní cestu na Krym, odkud mj. přivezli ostatky papeže Klimenta I.

Pravděpodobně na jaře roku 863 dorazil průvod Konstantina a Metoděje na Moravu. S sebou přinesli překlady větší části svatých písem a bohoslužebných knih ve staroslověněštině a díky Konstantinovi i nové písmo – hlaholici. Cílem jejich misie bylo především vzdělávání nových kněží a také další překládání bohoslužebných knih. Do staroslověněštiny byly díky jejich působení přeloženy části knih Bible a soubor právních norem *Zákon sudnyj ljudem*. V roce 864 napadl Ludvík II. Němec Velkomoravskou říši. Kníže Rostislav byl nucen přiznat vazalství vůči Východofranské říši a umožnit návrat latinským kněžím. Brzy po jejich příchodu zpět do země došlo ke svárům dvou koncepcí – latinské a staroslověněšské.

Roku 867 se Konstantin s Metodějem rozhodli pro cestu do Cařihradu, kde mělo proběhnout vysvěcení jejich žáků. Během cesty se však dozvěděli, že v Byzanci došlo ke státnímu převratu, zavraždění císaře Michaela III. a sesazení patriarchy Fótia z funkce. V témže roce byli předvoláni papežem Mikulášem I. do Říma, jelikož papež byl informován, že Konstantin a Metoděj slouží bohoslužbu v nepovoleném liturgickém jazyce. Ještě během jejich cesty však Mikuláš I. zemřel a jeho nástupcem se stal Hadrián II. Ten překvapivě vysvětil žáky Konstantina a Metoděje, a po delším jednání dokonce povolil používání staroslověněštiny jako bohoslužebného jazyka.

Velká část výpravy se poté vrátila na Moravu, Konstantin a Metoděj ale v Římě ještě zůstali, aby vyjednali zřízení církevní provincie na východ od salcburské. Konstantin ovšem začátkem roku 868 vážně onemocněl a rozhodl se v Římě vstoupit do kláštera. Zde také přijal řeholní jméno Cyril. Z těžké nemoci se už neuzdravil a 14. února roku 869 zemřel. Metoděj se vrátil na Moravu jako papežský legát a při další návštěvě Říma byl jmenován panonským (sirmijským) arcibiskupem a misijním biskupem pro Slovany.

Během franské okupace v roce 870 byl Metoděj zajat a odvečen na synodu bavorských biskupů do Řezna, kde byl sesazen z funkce arcibiskupa a odsouzen na doživotí. Poté byl dopraven do některého franského kláštera a téměř tři roky vězněn. Až na základě příkazu nového papeže Jana VIII. byl propuštěn a vrátil se na Moravu (panonské území se zatím vrátilo pod salcburskou jurisdikci). Věřoučné spory mezi zastánci užívání slovanského a latinského jazyka na Moravě vedly knížete Svatopluka k vyslání poselství do Říma k papeži Janovi VIII. s žádostí o rozhodnutí sporů. Metoděj byl znovu předvolán do Říma a obviněn, že přes zákaz slouží bohoslužby ve slovanském jazyce.

Během slyšení v Římě (880) se Metodějovi podařilo nejen obhájit liturgické používání staroslověněštiny (s podmínkou, že epištola a evangelium musí být čteny nejdříve v latině a až poté ve staroslověněštině), ale papež Jan VIII. také udělil souhlas se zřízením arcibiskupství

moravského. Zároveň však papež zajistil podíl latinského duchovenstva na církevní organizaci Velké Moravy tím, že jmenoval Wichinga nitranským biskupem. K potvrzení těchto rozhodnutí došlo papežskou bulou *Industriae tuae*. Při zpáteční cestě z Říma Wiching Metoděje předběhl a knížeti Svatoplukovi předal padělanou listinu, podle které měl papež Metoděje sesadit. Podvod byl sice odhalen, ale klid nenastal. Krátce před svou smrtí se Metoděj pokusil Wichingovi jeho intriky zamezit a zbavil ho biskupské funkce do doby, než se podřídí jeho autoritě. Wiching okamžitě spěchal do Říma, kde však tentokrát Metoděj vyslechnut být nemohl, protože byl na cestě do Cařihradu. Nový papež Hadrián III., pod vlivem Wichingových udání slovanskou liturgii zakázal a nařídil, aby moravští kněží, pokud se nepodřídí, byli vypuzeni ze země.

Metoděj byl mezitím v Cařihradu přijat císařem Basileem I. Zanechal zde opisy slovanských bohoslužebných knih, které byly pravděpodobně využity při dalších misijních cestách do Bulharska a na Rus. Poté se vrátil znovu na Moravu, kde dokončil překlad Písma svatého. Těžce nemocný Metoděj po dokončení překladů jmenoval svým nástupcem Slovana Gorazda. Krátce na to 6. dubna 885 zemřel.

Po Metodějově smrti se vrátil Wiching z Říma a ujal se církevních záležitostí. Gorazd byl uvržen do vězení a jeho stoupenci byli vyhnáni ze země. Někteří odešli na Balkán, další se uchýlili do lesních samot, kde žili jako poustevníci. Cyrilometodějské dědictví bylo na Moravě i v Čechách tvrdě pronásledováno, udrželo se ale u pravoslavných národů.

I pro český národ mělo ovšem působení Konstantina a Metoděje veliký význam. Český kníže Bořivoj přijal křest na Moravě od Metoděje. Lze předpokládat, že do Čech byli vysláni misionáři z Moravy. I když se slovanský jazyk v liturgii v Čechách ve větší míře neprosadil, povědomí o slovanské liturgii přetrvávalo a staroslověnština se v některých kruzích dočasně uplatnila i jako literární jazyk. Někteří čeští panovníci se ještě pokoušeli cyrilometodějskou tradici obnovit, o čemž svědčí například založení kláštera na Sázavě roku 1032, které bylo centrem staroslověnské liturgie do doby, než odtud byli slovanští mniši roku 1096 definitivně vyhnáni. Slovanské mnichy přivedl do Čech také Karel IV. a zřídil pro ně benediktinský klášter Na Slovanech (Emauzy).

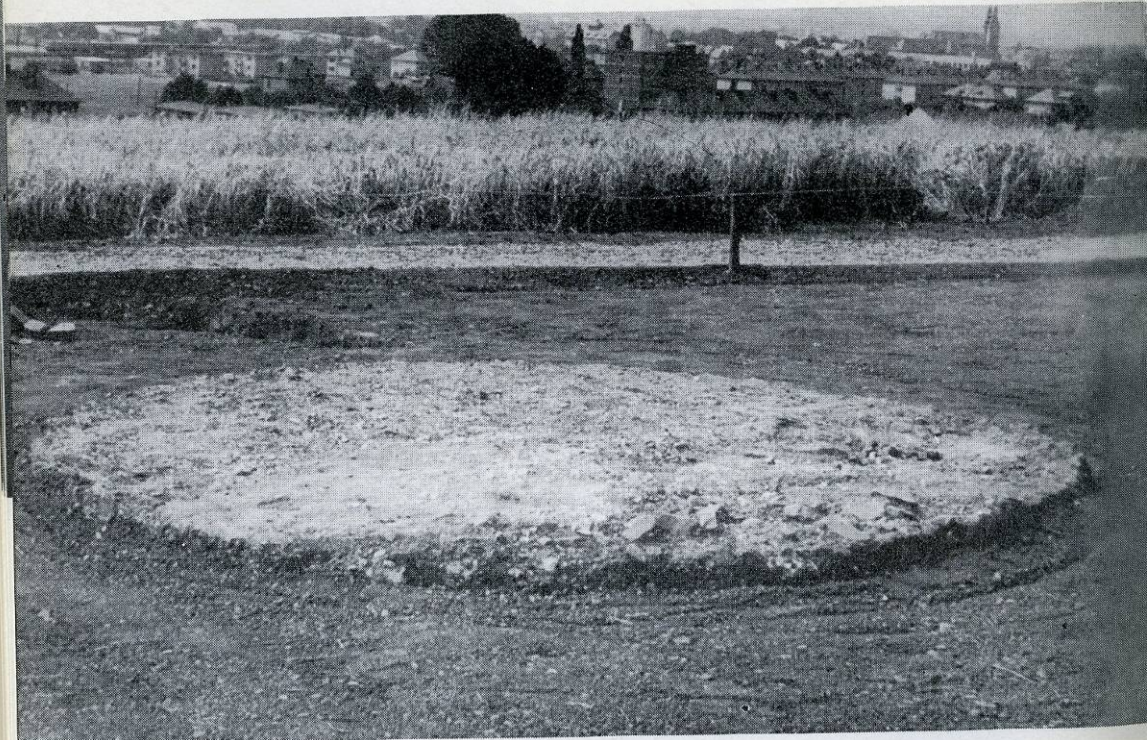
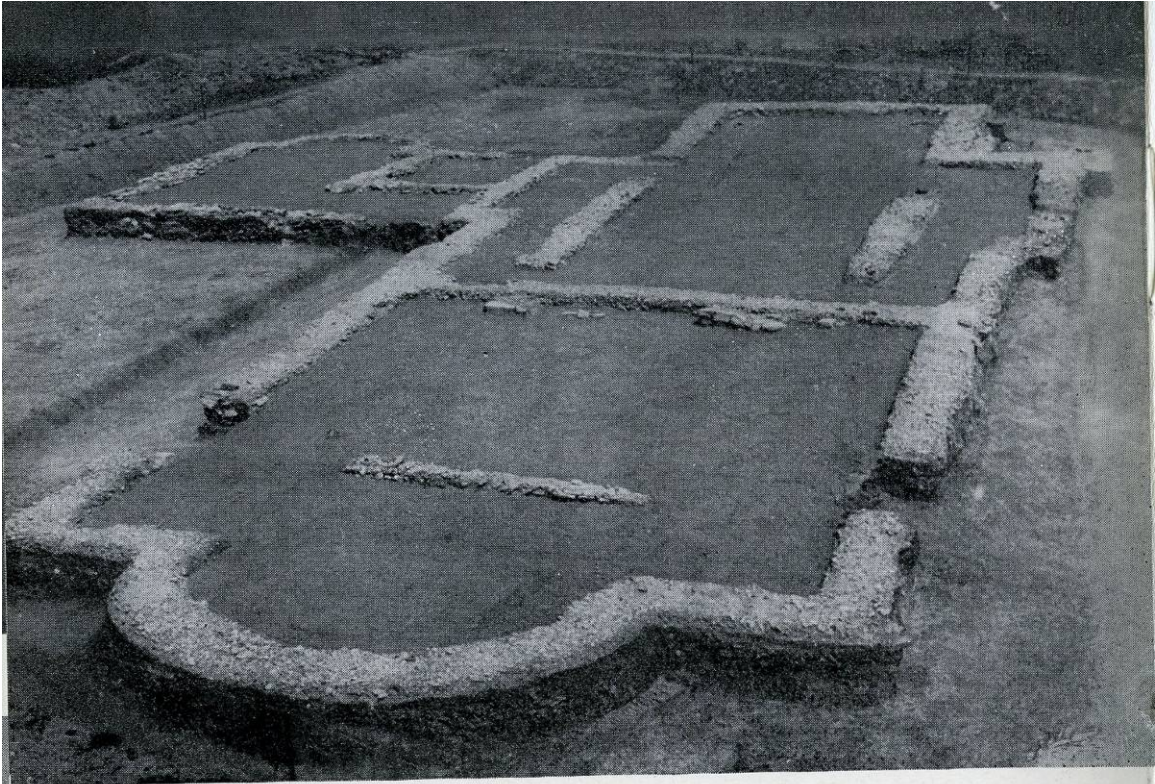
Použitá literatura:

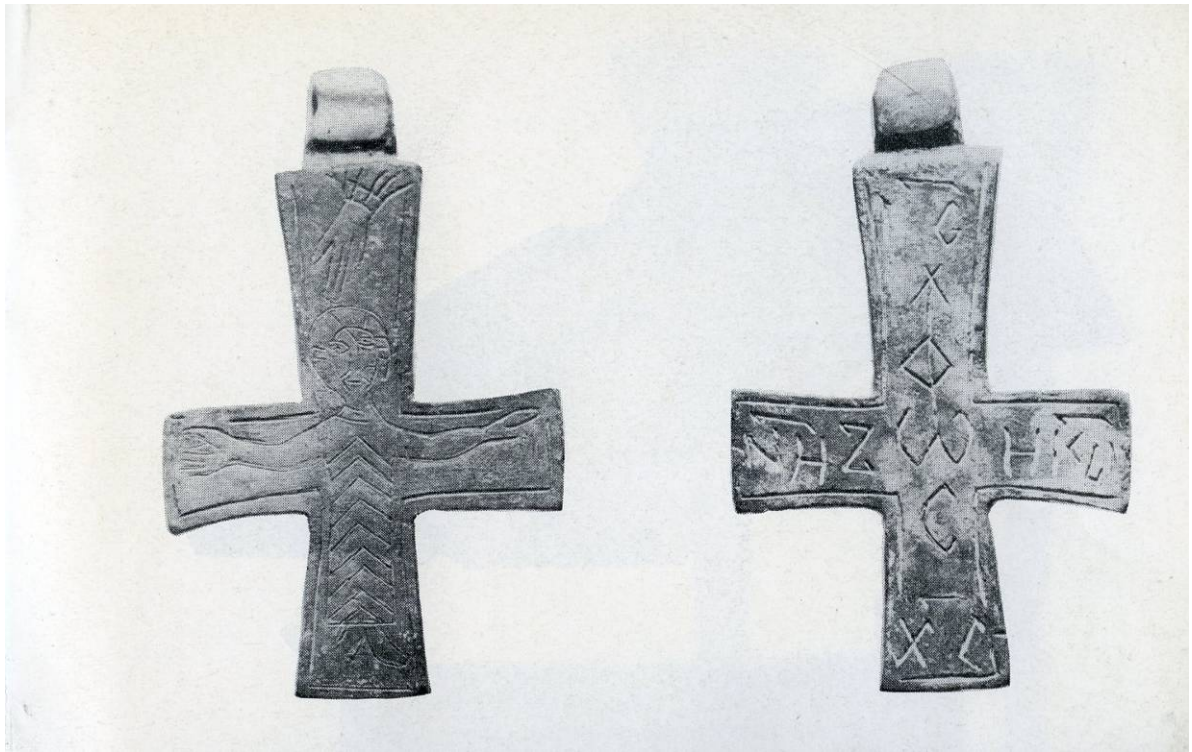
- Václav Novotný, *České dějiny I,1*, Praha 1913
- Velké dějiny zemí Koruny české I, Praha-Litomyšl 1999
- Lubomír E. Havlík, *Kronika o Velké Moravě*, Brno 1992
- František Dvorník, *Byzantská misie u Slovanů*, Praha 1970

- Fotografie:*** 1. Ukázka hlaholice – evangeliář Assemanův
2. Ukázka hlaholice – Kyjevské listy
3. Základy biskupského chrámu a litá podlaha baptisteria – Uherské Hradiště – Sady
4. Kopie oloveného křížku
5. Šperky z velkomoravské doby – gombík, část náhrdelníku, prsten a náušnice

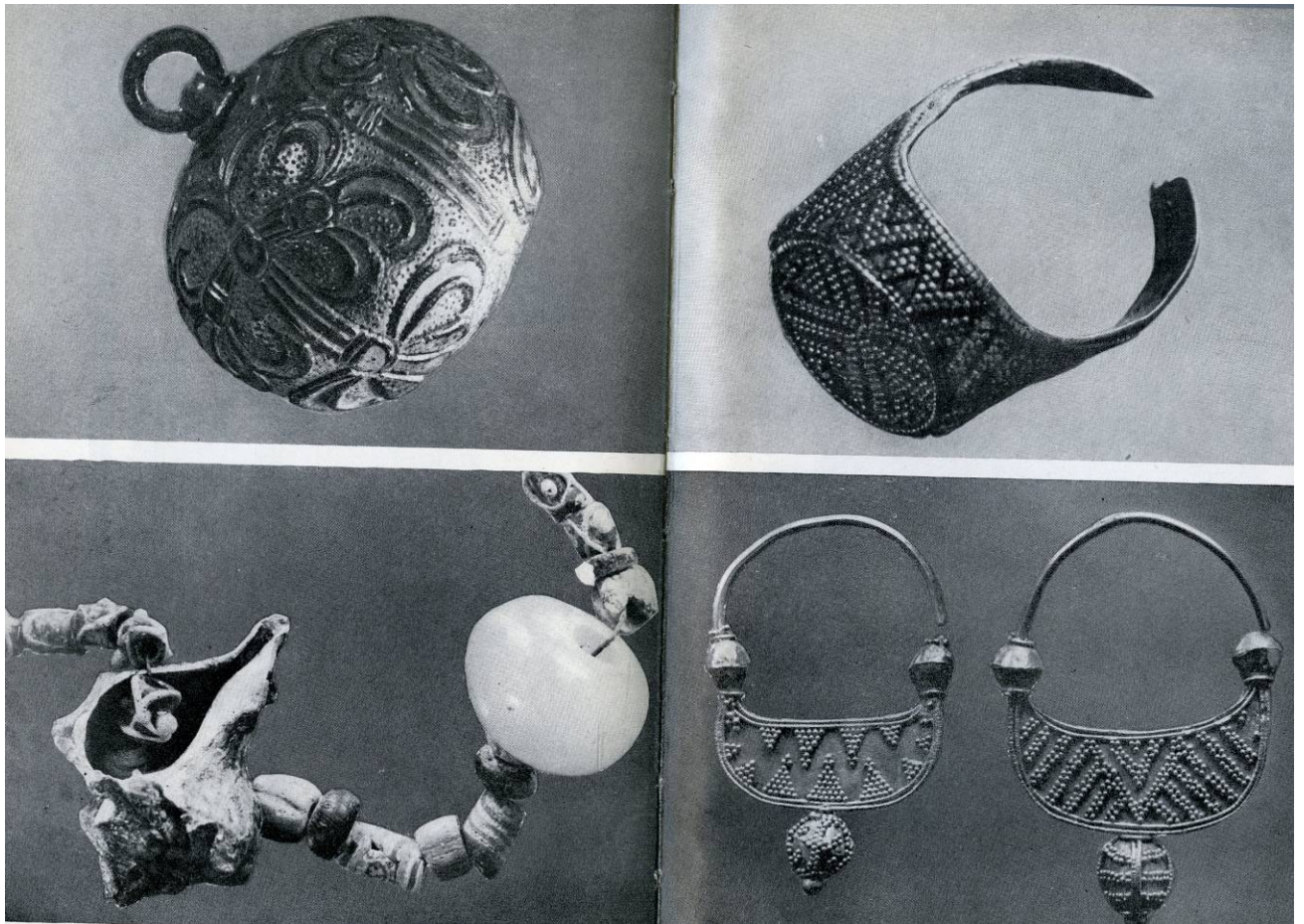
Pozn: dobová dokumentace podoby Konstantina a Metoděje není dochovaná, obrazy z pozdější doby lze nalézt na internetu nebo v jiných veřejně přístupných zdrojích.

Handwritten text in a South Indian script, likely Grantha or Tamil, with a decorative initial character at the top left.

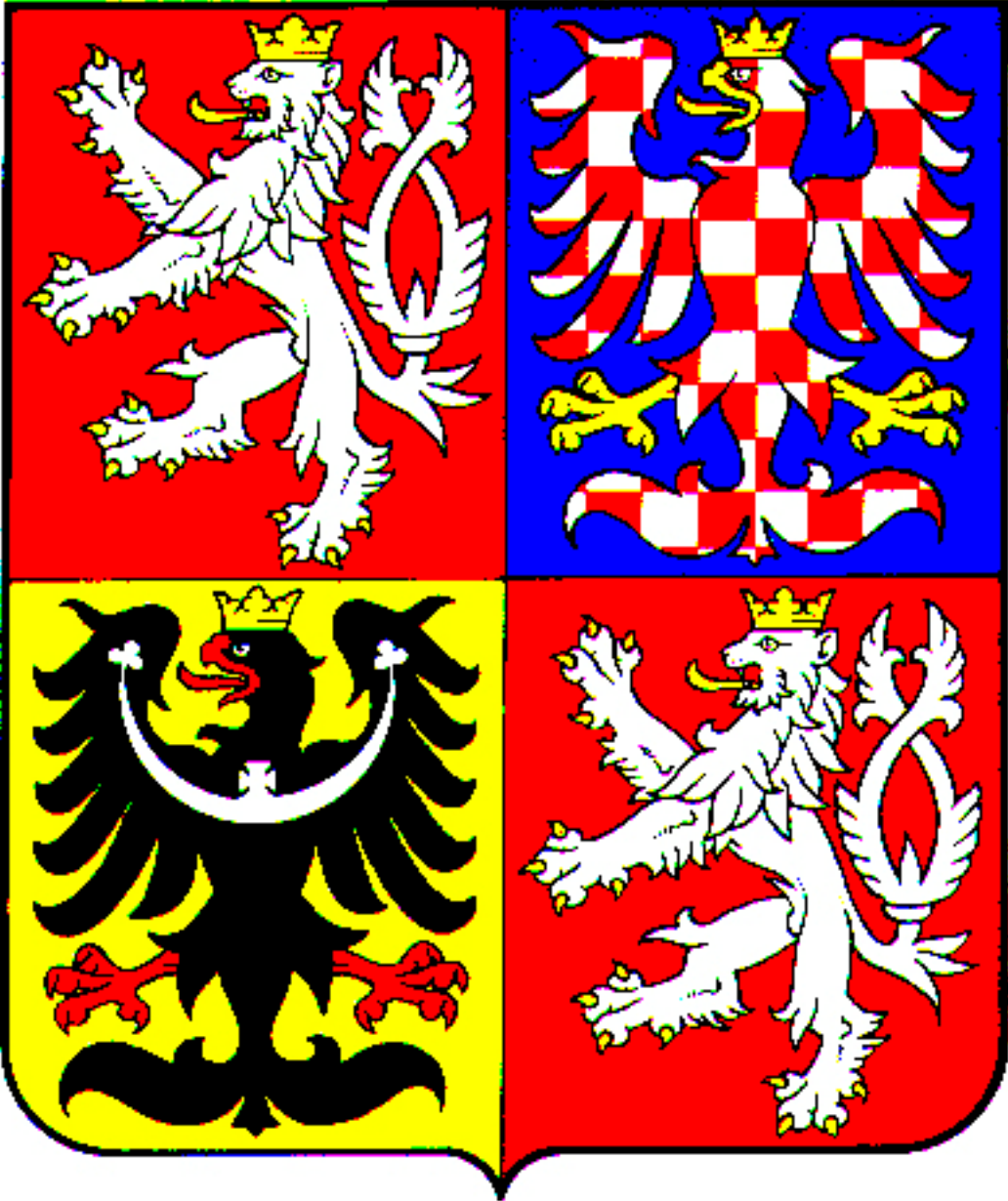


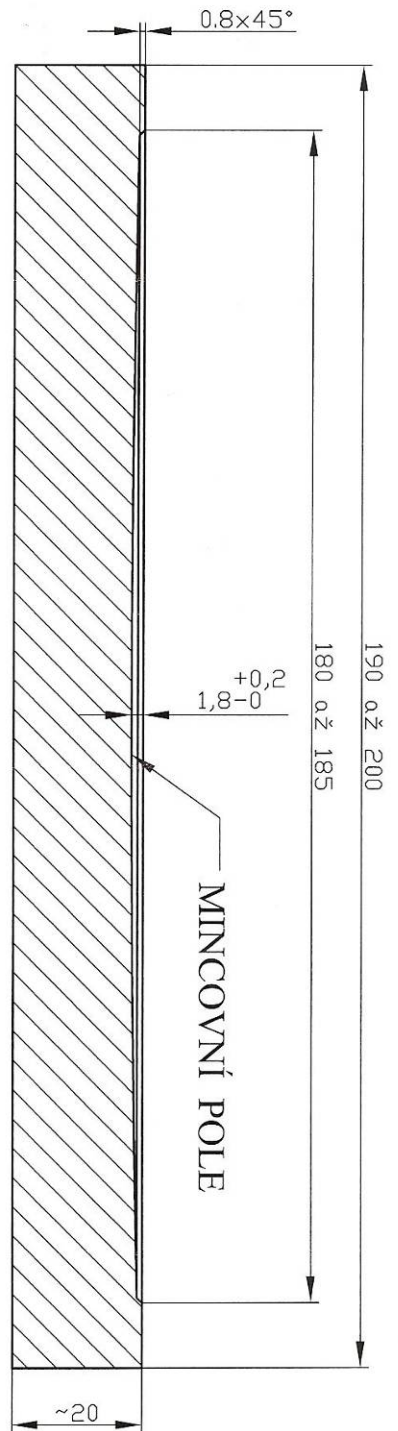


4.



5.





Emisní plán pamětních mincí v letech 2011-2015

Stříbrné 200 Kč mince

2011	Zahájení výuky na pražské konzervatoři	březen
	První dálkový let Jana Kašpara	duben
	* Jiří Melantrich z Aventina	červen
	+ Petr Vok z Rožmberka	říjen
2012	+ Rudolf II.	leden
	Založení Sokola	únor
	Založení Junáka	duben
	* Kamil Lhoták	červen
	Otevření Obecního domu v Praze	listopad
2013	20 let ČNB a české měny	únor
	* Aloys Klar	duben
	Založení kláštera Zlatá koruna	červen
	* Josef Bican	září
	* Otto Wichterle	říjen
2014	* Bohumil Hrabal	březen
	* Kryštof Harant z Polžic a Bezdruzic	červen
	Založení československých legií	srpen
	* Tomáš Baťa ml.	září
	17. listopadu 1989	listopad
2015	Bedřich Hrozný rozluštil chetitštinu	březen
	Josef Božek předvedl parovůz	červen
	* Jan Perner	září
	založení Českých Budějovic jako královského města a počátek vaření piva v Českých Budějovicích	září

Stříbrné 500 Kč mince

2011	Karel Jaromír Erben	listopad
2012	Jiří Trnka	únor
2013	Beno Blachut	červen
2014	Jiří Kolář	září
2015	Václav Thám	říjen

Zlaté mince 5000 Kč – Mosty České republiky

2011	Gotický most v Písku	duben/květen
	Renesanční most ve Stříbře	září/říjen
2012	Barokní most v Náměšti nad Oslavou	duben/květen
	Negrelliho viadukt v Praze	září/říjen
2013	Most v Lenoře	duben/květen
	Most v Žampachu	září/říjen
2014	Jizerský viadukt na trati Tanvald-Harrachov	duben/květen
	Most v Karviné-Darkově	září/říjen
2015	Žďákovský most	duben/květen
	Mariánský most v Ústí nad Labem	září/říjen

Zlaté mince 10 000 Kč

2012	Zlatá bula sicilská	září
2013	Konstantin a Metoděj	červenec
2015	Jan Hus	červen

